

Международная просветительская акция
«Географический диктант – 2025»

Часть 1

1. В Турции тюльпан душистый был назван «кефе ляалеси» по генуэзскому поселению полуострова. Из Османской империи цветок попал в Европу и значительно повлиял на селекционный процесс создания современных голландских сортов тюльпанов. Выберите из списка полуостров, откуда в XIII веке цветок был вывезен в Турцию.

А) Таймыр; Б) Крым; В) Гыданский; Г) Кольский.

2. Одним из крупнейших академических проектов в дореволюционный период стала организованная при поддержке РГО научная шведско-российская экспедиция на Шпицберген в 1899–1902 годах. Было проведено измерение дуги меридиана для определения сжатия Земли у полюсов. Также участники экспедиции сделали одни из первых фото этого явления. Выберите его из списка.

А) Огни святого Эльма; Б) Гало; В) Северное сияние; Г) Радуга.

3. Россия — единственная страна в мире, располагающая атомным ледокольным флотом. В настоящий момент используются 8 ледоколов. Последний был спущен на воду в 2024 году. Он был назван в честь самого большого субъекта Российской Федерации. Выберите его из списка.

А) Красноярский край; В) Республика Саха (Якутия);
Б) Иркутская область; Г) Республика Коми.

4. Битва за Кавказ во время Великой Отечественной войны продолжалась 442 дня, с 25 июля 1942 года по 9 октября 1943-го. В феврале 1943 года группа альпинистов под руководством Николая Гусака сбросила немецкие штандарты и подняла советские флаги на западной и восточной вершинах этой горы. Выберите ее из списка.

А) Эльбрус; Б) Карадаг; В) Белуха; Г) Казбек.

5. На юго-востоке природной области, в которой нашел «простое и бесхитрое счастье» писатель Константин Паустовский, расположен Окский государственный природный биосферный заповедник. Здесь обитают русская выхухоль, орешниковая соня, серый сорокопуд. В 1979 году в заповеднике был создан питомник для поддержания популяции стерхов. На территории какой природной области расположен заповедник?

А) Фенноскандия; Б) Мещера; В) Югра; Г) Даурия.

6. На фото — памятник «Три шурупа», который стал своеобразным символом столицы региона. Также в городе есть памятники аленькому цветочку, золотой рыбке, геодезистам и даже клещу. На родном языке название столицы очень похоже на «три шурупа». Что это за город? (см. рис. 1)

А) Бор; Б) Шуя; В) Оса; Г) Уфа.

7. Комиссию географии полярных стран Московского городского отделения РГО в 1970-х — начале 1980-х годов возглавлял капитан дальнего плавания Иван Ман. По одной из версий, именно он послужил прототипом старшего помощника капитана, вместе с которым совершил кругосветное путешествие по маршруту Ленинград — Петропавловск-Камчатский. Кто этот капитан?

**А) Капитан Ахав; В) Капитан Врунгель;
Б) Капитан Блад; Г) Капитан Лебядкин.**

8. Первый куст камелии китайской появился в окрестностях Сочи в 1901 году. Привезенный из Грузии саженец прижился. А в 1923 году напиток, производимый из растения, завоевал золотую медаль на выставке в Москве. В настоящее время на юге России располагаются самые северные плантации камелии китайской в мире. Какой популярный напиток изготавливают из ее листьев?

А) Кофе; Б) Узвар; В) Сбитень; Г) Чай.

9. Этот иранский город Сергей Есенин сравнивал с рязанскими раздольями. Здесь можно увидеть Маргунский водопад, сад Эрам, Сервестанский дворец, мавзолей Шах-Черах, музей Парс. В 60 километрах от него расположены такие памятники истории, как Персеполь и Накше-Рустам. О каком городе идет речь?

А) Харбин; Б) Форталеза; В) Шираз; Г) Кейптаун.

10. Летом 1943 года за 32 дня силами железнодорожников и местного населения была построена железнодорожная линия длиной 95 километров по маршруту Старый Оскол — Ржава, позднее получившая название Дорога Мужества. После войны ветка приобрела важное промышленное значение из-за разработки этого месторождения. Какого?

**А) Озеро Баскунчак; В) Канско-Ачинский угольный бассейн;
Б) Курская магнитная аномалия; Г) Норильский рудный район.**

Часть 2

1. Перед вами одна из самых известных фотографий Великой Отечественной войны. Снимок сделан 12 июля 1942 года около села Хорошее Славяносербского района, недалеко от реки Лозовой. На фото изображен младший политрук Алексей Еременко, поднимающий в контратаку бойцов личным примером. 7 мая 1980 года рядом с селом был установлен памятник политработникам Советской армии. В каком субъекте Российской Федерации расположен этот памятник? (см. рис. 2)

А) Архангельская область;

В) Калужская область;

Б) Краснодарский край;

Г) Луганская Народная Республика.

2. В начале XVIII века в этом городе впервые в России нашли и стали добывать рудное золото. Из металла, произведенного здесь, изготовлен каркас статуи Свободы в США. С осени 1941-го по весну 1943 года из этого города выходил в эфир Юрий Левитан. Выберите город из списка.

А) Новосибирск;

Б) Екатеринбург;

В) Архангельск;

Г) Хабаровск.

3. Почетный полярник и член РГО Михаил Сомов разработал методику ледовых расчетов и прогнозов, которая обеспечила успешное плавание многих экспедиций по Северному морскому пути. В августе 1942 года участвовал в героической обороне самого северного поселка Диксон. Пять послевоенных лет он отдал высокоширотным экспедициям, изучавшим Северный Ледовитый океан. Вместе с коллективом исследователей Михаил Сомов открыл... Что?

А) Новосибирские острова;

В) Течение мыса Игольного;

Б) Подводный хребет Ломоносова;

Г) Шельфовый ледник Славы.

4. Эти птицы встречаются в Кандалакшском государственном национальном заповеднике. Во время брачных полетов издают характерные звуки за счет вибрирования крайних рулевых хвостовых перьев от тока встречного воздуха. Эти звуки удивительно напоминают бляение, вследствие чего птица и получила в народе прозвище «барашек». Назовите ее.

А) Вьюрок;

Б) Зимородок;

В) Бекас;

Г) Козодой.

5. Перед вами фото одной из первых стадий ледостава, которую иногда можно наблюдать на реках и морях России, например, на Неве или Белом море. Эскимосы называют такой вид льда «ныну», а поморы — «ночемержа». За схожесть по виду с одним калорийным продуктом в науке закрепилось такое название. (см. рис. 3)

А) Ледяной лаваш;

В) Ледяной пельмень;

Б) Ледяное сало;

Г) Ледяное заливное.

6. Горный хребет Дуссе-Алинь является водоразделом рек Буряя, Селемджа и Амгунь. Крайняя труднодоступность местности стала одной из причин сохранения первозданной дальневосточной природы. В 2008 году хребту был присвоен статус одного из семи чудес Хабаровского края. Это место в народе называют так же, как известный роман начала XX века. Что это за роман?

А) «Парк юрского периода»;

В) «Волшебная гора»;

Б) «Затерянный мир»;

Г) «Таинственный остров».

7. Очертания этой скалы, словно выведенные по лекалам, напоминают график квадратичной функции, застывший в камне. Ледники, как искусные скульпторы, тысячелетиями шлифовали гранит, создав две вершины, известные как Большой Брат и Тонкий Брат, которые возвышаются над сибирским пейзажем, маня искателей приключений в горный массив Ергаки Красноярского края. Какое название носит эта живописная скала?

А) Гипербола;

Б) Эллипс;

В) Парабола;

Г) Кривая.

8. 28 мая 1809 года шлюп «Диана» под командованием Василия Головина совершил «дерзкий побег» из южноафриканского города Саймонстаун. В честь 200-летия этого события на центральной площади установлен памятный знак. А на военном кладбище в 2005 году был открыт памятник русским морякам — участникам морских экспедиций, похороненным в XIX веке на Капском полуострове. Город Саймонстаун является ближайшим населенным пунктом по отношению к этому мысу. Какому?

А) Мыс Доброй Надежды;

В) Мыс Луин;

Б) Мыс Челюскин;

Г) Мыс Горн.

9. На самой восточной оконечности полуострова, омываемый ледяными волнами Берингова моря, расположился мыс Африка. Свое название он получил в честь крейсера, моряки которого проводили здесь в 1882 году гидрографические работы. На мысе расположены маяк, метео- и радионавигационная станции. Какой мыс находится по соседству?

А) Таймырский;

Б) Камчатский;

В) Казантип;

Г) Евпаторийский.

10. Летом 1889 года экспедиция, организованная Восточно-Сибирским отделом РГО во главе с Николаем Ядринцевым, произвела сенсацию в ученом мире. На правом берегу у стен буддийского монастыря Эрдэнэ-Дзу были найдены развалины Каракорума — древней столицы Монгольской империи. Берега какой реки исследовала экспедиция Николая Ядринцева?

А) Орхон;

Б) Волга;

В) Обь;

Г) Амударья.

16. Первый русский посланник в Китай Иван Петлин оставил после себя «Росписи Китайскому государству...», в которых достаточно подробно расписал свое путешествие из Томска в Пекин в 1618–1619 годах. Там есть такие строки: «А от конца Мунгальской земли, до китайсково Крыму ездю конем 2 дни...» Что скрывалось за словом «Крым»?

А) Саяны;

В) Запретный город;

Б) Великая Китайская стена;

Г) Университет Цинхуа.

17. Конфлюэнцией в географии называют точку, где пересекаются целочисленные значения широты и долготы. На территории России — сотни подобных точек. Но только две из них приходятся на города. Одна расположена в центре Иваново, вторая — в Ханты-Мансийске. Выберите из списка регион, где находится более 300 конфлюэнций.

А) Приморский край;

В) Вологодская область;

Б) Республика Саха (Якутия);

Г) Краснодарский край.

18. Князь Григорий Потемкин после присоединения Крыма повелел начать массовые посадки тутового дерева. В 1930 году советская власть решила сделать отрасль одной из статей валютных доходов. Уже к концу года было сдано более 2000 килограммов коконов. В 1936 году в Симферополе открылся гренажный завод. Из сырья изготавливались парашюты и хирургические нити. А одежду из крымской ткани предпочитала сама Индира Ганди. О какой ткани идет речь?

А) Батист;

Б) Шелк;

В) Кашемир;

Г) Мохер.

19. В 2025 году исполняется 185 лет со дня рождения врача, путешественника, почетного члена РГО, открывшего для нашей страны Африканский континент. Он сумел подружиться с вождями каннибалов, изучить водораздел Нила и Конго, пообщаться с пигмеями и составить словари языков местных племен. Во всех своих путешествиях он всегда возил с собой российский флаг, а Петр Семенов-Тян-Шанский называл его «корифеем африканской географии».

А) Василий Юнкер;

В) Федор Литке;

Б) Георг Швейнфурт;

Г) Фаддей Беллинсгаузен.

20. В Российской Федерации произрастает самый северный в мире лес — Лукунский. Он располагается на полуострове Таймыр за 72-м градусом северной широты. В то же время во всем мире деревья практически не заходят за 68-ю параллель. Из деревьев здесь представлена только лиственница, а видовой состав характерен для тайги, а не тундры. В каком регионе находится Лукунский лес?

А) Мурманская область;

В) Красноярский край;

Б) Чукотский автономный округ;

Г) Краснодарский край.

21. Первый заповедник в России был создан по инициативе членов Постоянной Природоохранной комиссии РГО 11 января 1917 года на северо-восточном побережье озера Байкал. Основными задачами стали охрана и восстановление популяции баргузинского подвида этого зверька из семейства куньих. Он считается наиболее ценным из-за черного окраса и мягкого, пышного, блестящего и шелковистого меха. Что это за зверь?

А) Кабарга; Б) Росомаха; В) Соболь; Г) Горностай.

22. Первая в мире дрейфующая станция в Арктике — «Северный полюс — 1» открылась 6 июня 1937 года. Экспедиция длилась девять месяцев, а льдина прошла около 2000 километров. Экспедиция «Северный полюс — 42» стартовала из Мурманска 15 сентября 2024 года. С использованием новейших технологий ученые изучают изменения климата, погоду на планете, состояние льда, океанские глубины и даже северные сияния. Но некоторые традиции остаются неизменными еще с самого начала исследований. Первой на лед выгружают:

А) Кошку; Б) Метеостанцию; В) Бутылку шампанского; Г) Палатку.

23. В 2025 году исполнилось 170 лет со дня рождения гидрографа, действительного члена РГО, исследователя Белого и морей Дальнего Востока Михаила Жданко. С 1898 по 1913 год он был начальником гидрографической экспедиции Тихого океана. Были составлены новые карты Японского и Охотского морей, а также определен более удобный фарватер в устье этой реки. Назовите ее.

А) Енисей; Б) Обь; В) Амур; Г) Волга.

24. Ксения Гемп — почетный член Русского географического общества, ученый-долгожитель, исследователь Русского Севера. В детстве она часто встречала в доме отца известных полярников, а позже поддерживала с ними дружбу. Один из этих исследователей, готовивший экспедицию к Северному полюсу, стал прообразом героя знаменитого романа Вениамина Каверина «Два капитана». С кем из перечисленных полярников общалась Ксения Петровна?

А) Георгий Седов; В) Николай Книпович;
Б) Отто Шмидт; Г) Фритъоф Нансен.

25. Подготовка Петра I к Персидскому походу началась еще во время Северной войны. С 1714 по 1720 год велись работы по составлению первой сводной российской карты этого моря и прилегающих территорий. В следующем году Петр I подарил эту карту Парижской академии наук со словами: «До сего времени не было еще никакой подлинной карты оному морю». О каком море идет речь?

А) Каспийское; Б) Азовское; В) Аральское; Г) Черное.

26. В 1853 году по ходатайству Русского географического общества будущий ученый был отпущен из ссылки и командирован в экспедицию под начальством Карла Бэра исследовать рыболовство на Волге и в Каспийском море. Его геополитическую теорию использовали в своих историософских трудах Освальд Шпенглер, Арнольд Тойнби и Питирим Сорокин. Афанасий Фет посвятил ему стихотворение-эпитафию «Если жить суждено и на свет не родиться нельзя». О ком идет речь?

А) Лев Берг;

В) Василий Струве;

Б) Николай Данилевский;

Г) Николай Урванцев.

27. В 1932 году он стал художником-репортером в арктической экспедиции Отто Шмидта, которая прошла Северный морской путь за одну навигацию. Годом позже вошел в состав экипажа парохода «Челюскин», который был раздавлен льдами. Арктические зарисовки прославили молодого художника. Перед вами одна из его наиболее известных работ — «Опять двойка». О ком идет речь? (см. рис. 4)

А) Александр Дейнека;

В) Федор Решетников;

Б) Иван Билибин;

Г) Илья Репин.

28. Традиционное блюдо карельской и северорусской кухни — открытые пирожки из ржаного пресного теста. Рецепт содержит только 8 компонентов: ржаная мука, вода, простокваша, соль, молоко, масло, сметана и начинка. По одной из версий, свое название пирожки получили из-за внешнего сходства с кошельком или денежной сумкой. Что это за название?

А) Наличники;

Б) Калитки;

В) Балясины;

Г) Причелины.

29. Александра Потанина стала одной из первых женщин, принятых в РГО. За научный труд «Буряты» в 1887 году она была удостоена Большой золотой медали. Вместе с мужем Григорием Потаниным участвовала в 4 экспедициях в Центральную Азию. Во время второго путешествия по Урянхайскому краю Александра познакомилась с ними и перевела их песни на русский язык. Чьи песни?

А) Каюров;

Б) Гуртовщиков;

В) Шаманов;

Г) Пастухов.

30. В России в природе встречаются 5 видов этого дерева: осина, белый, черный, или осокорь, лавролистный и душистый. Весной 1943 года при разборе от завалов центральной площади Сталинграда был найден осокорь, переживший страшную битву. Ствол был иссечен осколками и пулями, искорежен разрывами и обломками. Тем не менее дерево зацвело и стало одним из символов Победы. В 2013 году специалисты прорастили его почки, а с 2017-го саженцы «дерева Победы» растут во многих регионах страны. О каком дереве идет речь?

А) Тополь;

Б) Береза;

В) Дуб;

Г) Липа.

Иллюстрации:



Рисунок 1



Рисунок 2

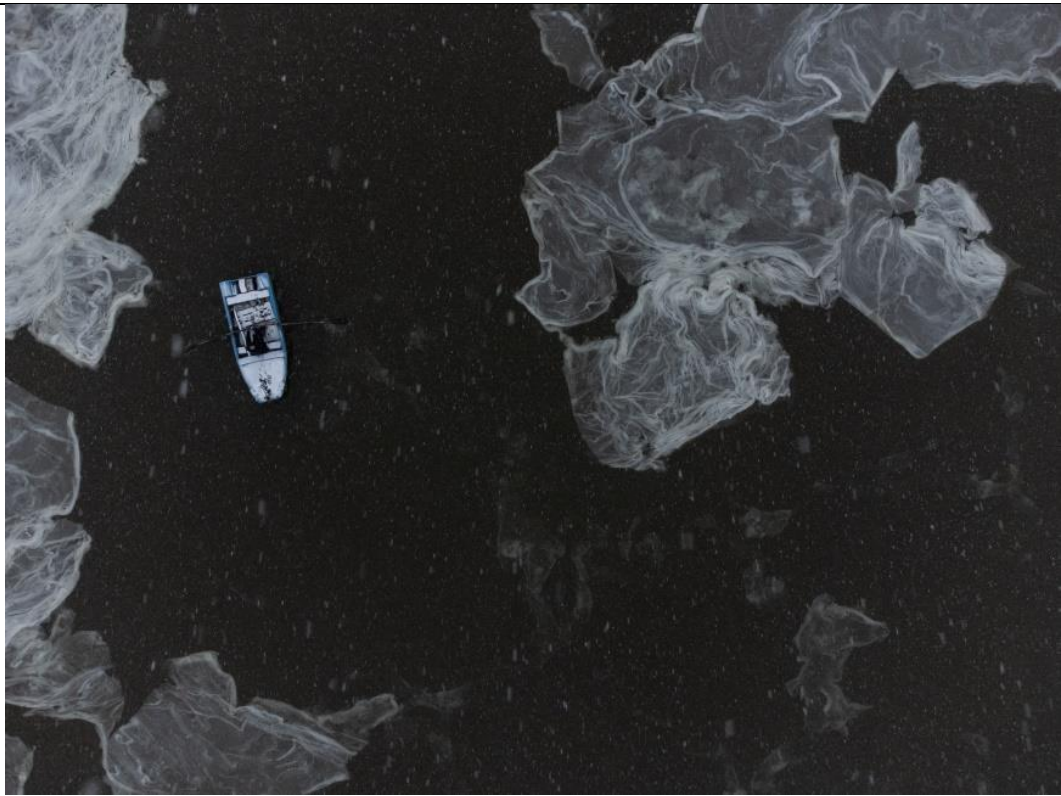


Рисунок 3



Рисунок 4

Авторы фото:

Рисунок 1 – Ушаридзе Арина;

Рисунок 2 – [Wikipedia.org/RIA Novosti archive](https://www.wikipedia.org/RIA_Novosti_archive/)/Макс Альперт;

Рисунок 3 – Мальгавко Алексей;

Рисунок 4 – [Wikipedia.org](https://www.wikipedia.org).

Авторы вопросов:

Аксенов Вадим, Аракелов Микаэл, Белогорцева Марина, Богатырев Василий, Браткова Ирина, Горбунов Дмитрий, Горбунова Алла, Горланова Елена, Горячева Александра, Жукова Юлия, Жумагалиев Аян, Игумнова Ирина, Казанцев Вячеслав, Колобова София, Кривенко Нина, Левадный Юрий, Ледянкина Надежда, Лупан Наталья, Мамонтова Ксения, Мангаева Майя, Мансих Мурад Мохаммед, Музипова Варвара, Насыров Рамзиль, Непомнящих Виктория, Попов Владимир, Порученко Марина, Рожкова Наталья, Стахеев Андрей, Сюрова Алина, Фомичева Екатерина, Хабибрахманова Эльвира, Хамитова Лия, Харькин Олег, Шишло Людмила, Юсупов Марат, Ясашнова Юлия, Госкорпорация «Росатом», Культурное представительство при посольстве Исламской Республики Иран в Российской Федерации, ОАО «РЖД», ПАО «Роснефть».

